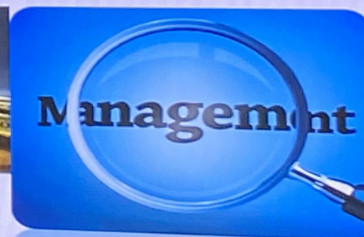
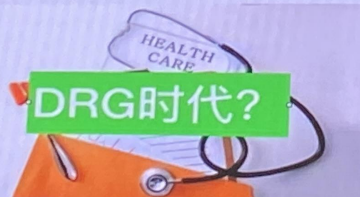
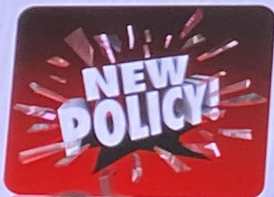
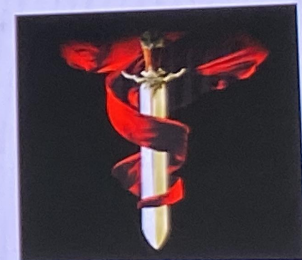


(一) 建设背景 —— 内外兼修，高质量发展

- 医改新政“组合拳”，经济运行面临压力
- 外部监管“常态化”，规范管理常抓不懈
- 精益管理“提质效”，高质量发展进入新阶段



(一) 建设背景 —— 新型技术在会计领域的应用

财务云

01

大数据

02

RPA和IPA

03

04

05

06

09

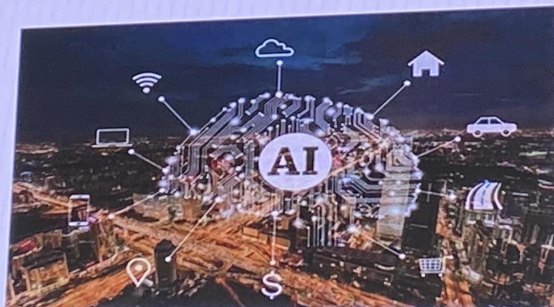
BI (商业智能)

08

电子会计档案

07

移动办公



数据中台

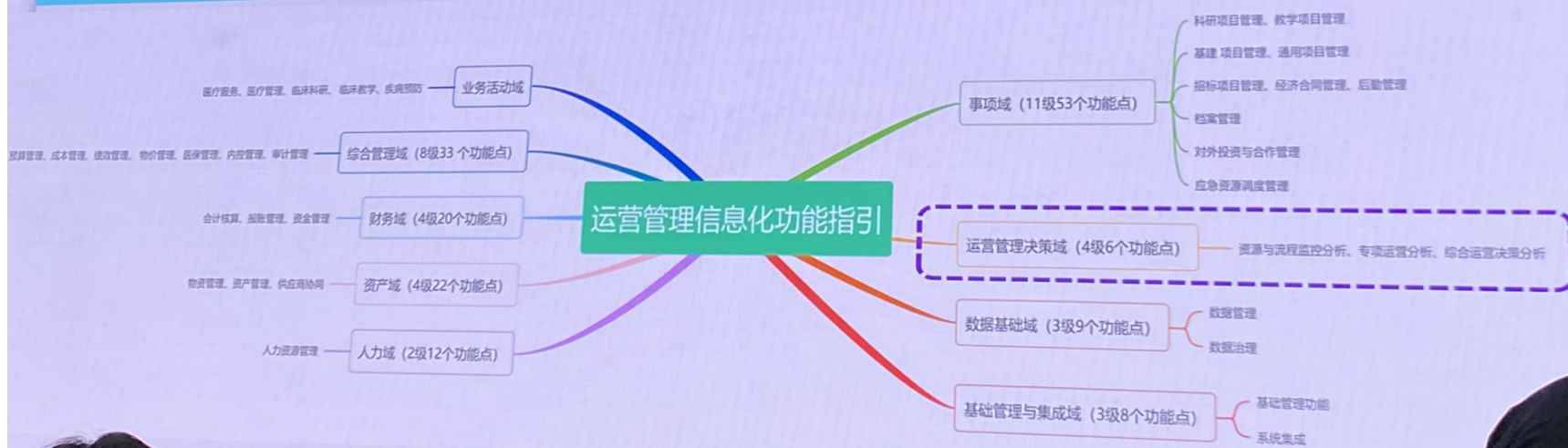
物联网

电子发票

(一) 建设背景——适应高质量发展数智赋能财务运营体系 新时期、新形势、新任务、新挑战



《功能指引》主要针对公立医院运营管理信息化的整体功能，分为医教研防业务活动、综合管理、财务、资产、人力、事项、运营管理决策、数据基础、基础管理与集成 9 大类业务，对 45 级 163 个功能点进行功能设计。

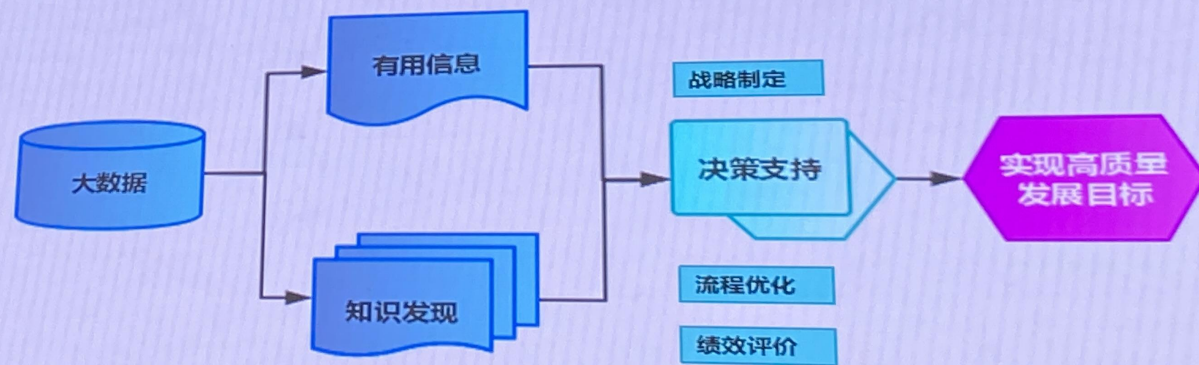


(二) 建设目标 —— 助力数据化、科学化决策

什么是数据化决策？



无量化，
先量化，
后决策。
无管理；
彼得·德鲁克



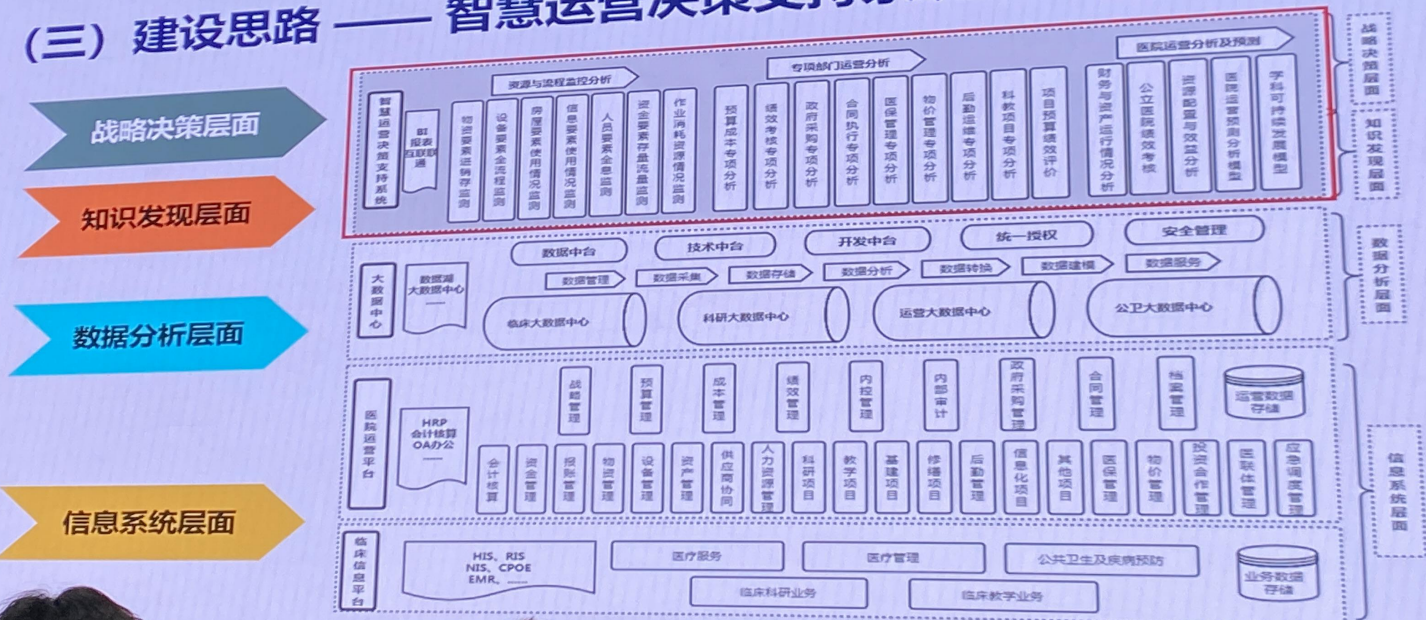
(二) 建设目标 —— 助力数据化、科学化决策

建设医院智慧运营决策支持系统 (HBI)

智慧运营决策支持系统设计借鉴企业商业智能理念，是在在运营大数据中心基础上，引入计量经济学和管理会计的相关工具，通过咨询调研、数据分析、知识发现、数据展示等过程，为战略制定、决策分析、管理监测、流程优化、绩效评价等过程提供可视化数据的支持平台。

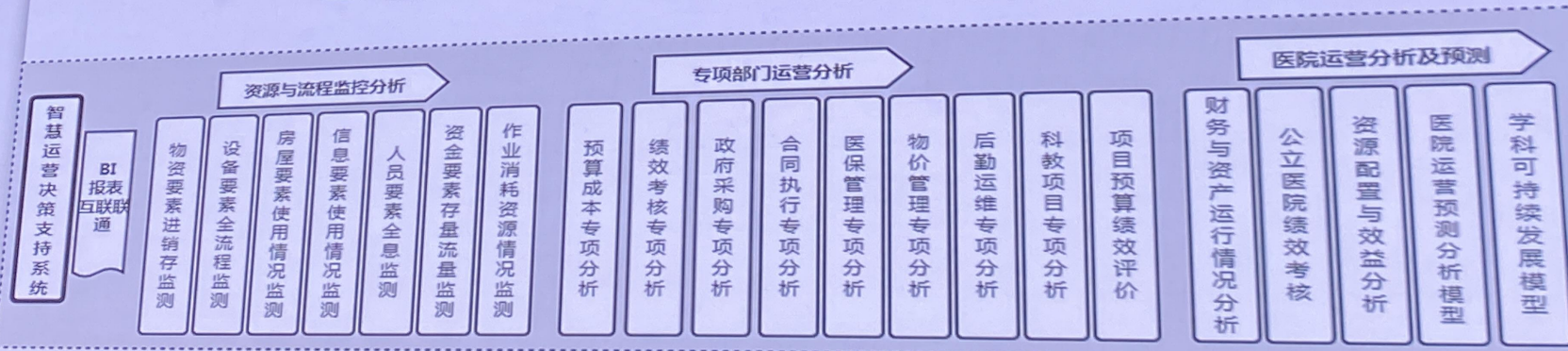
——摘自戴小喆、王轶、方子等，面向精细化管理的医院智慧运营决策支持系统的构建，[J]. 中国卫生信息管理杂志，2022, 19 (3): 318-324

(三) 建设思路 —— 智慧运营决策支持系统的总体架构



智慧运营决策支持系统的主要功能与模块

“业财融合” “管信融通” 的智慧运营决策支持系统



(一) 资源与流程监控分析

主要是满足管理者对资源使用状况监测和管理流程监控的管理需求。

资源使用状况分析

- **动态监测：**物资、设备、房屋、信息、人力等资源的分布、使用、进销存等情况。
- **多维分析：**分析报表可按天、月、季、年等多周期或全院、院区、科室、医生组等多维度进行分类统计。
- **共享复用：**BI、HIS、HRP、OA

资源管理流程监控

- **数据全链条贯通：**关注全成本的发生动向与价值创造过程
- **全生命周期管理：**展示设备、房屋、床位、信息及人力等资源全生命周期管理中每一个管理节点的状态，以及调阅该状态下需要流转的电子档案。

(二) 专项运营分析

主要是满足医院职能部门管理者对运营管理专项的考核、评价、分析和决策等管理需求。

专项运营分析

- 预算管理
- 成本管理
- 绩效考核
- 政府采购
- 后勤运维
- 合同管控
- 医保监管
- 物价监管
- 科室运营
- 科教项目
- 其他项目

绩效评价分析

- 融入管理会计学的工具方法，从投入产出效益、本量利、敏感性、关键绩效指标的置信区间和评价，以及风险评估与评价等方面进行分析。

(三) 医院运营分析及预测

主要是满足医院管理者对医院整体运行情况的分析、评价和预测，动态监测各类财务和资产等运营指标，优化收入结构，发挥运营数据对科学决策的支持作用。

医院经济运行分析

- 经济运行数据分析
- 公立医院绩效考核评价
- 项目预算绩效评价

可持续发展评价与预测

- 项目可行性效益预测分析
- 可持续发展预测
- 卓越绩效体系评价

(一) 阶段性成效

- 提高数据质量，实现了运营数据的关联、共享和复用
- 提高监测的及时性和有效性，促进了医院精细化管理
- 释放数据资产价值，提升医院高质量发展新效能

智慧运营决策支持系统上线啦！

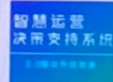
智慧运营决策支持系统已在内网OA开放，请及时查收！



同济医院财务处

智慧运营决策支持系统2.0来了！

你想要的，都在这里！



本年截至目前访问次数

耳鼻咽喉-头颈外科	85
产科	58
胆胰外科	35
泌尿外科	34
输血科	33
康复医学科	23
过敏反应科	22
儿童重症医学科	20
核医学科	18
中西医结合科	18
皮肤科	16
眼科(含屈光中心)	15
骨科	12
风湿免疫内科	10
普通妇科	10
消化内科	10
超声影像科	9
新生儿科	9
胸部肿瘤科	9
儿童血液病科	8
心脏大血管外科	8